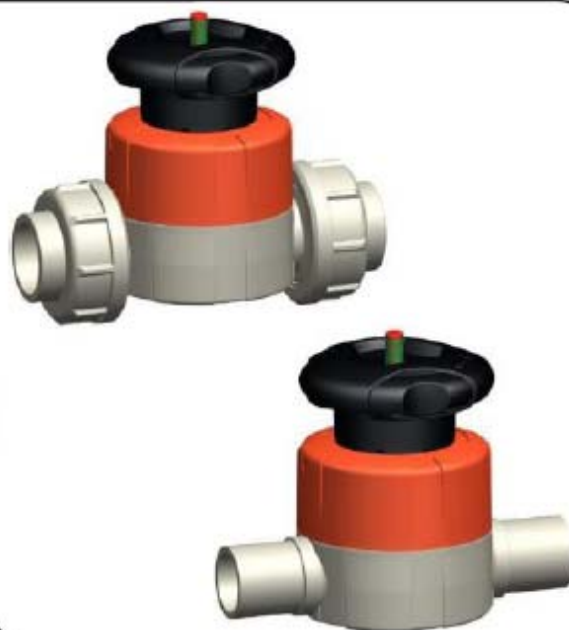


**Membránový ventil  
typ 514, 515, 517**

**Návod  
na montáž a demontáž**

[www.titan-plastimex.cz](http://www.titan-plastimex.cz)



## Metoda č. 1—Použití klíče s popruhem



### 1) Komponenty membránového ventilu:

Matka krytky  
Vnitřní krytka s vřetenem včetně držáku membrány  
Tělo ventilu  
Přítlačná podložka  
Membrána  
Aretace matky



### 2) Položte tělo ventilu



### 3) Vložte aretaci matky

Jeho barva znázorňuje materiálové provedení membrány:  
Černá—EPDM  
Bílá—PTFE/EPDM  
Zelená—PTFE/FPM  
Červená—FPM  
Modrá—NBR



4) Zkontrolujte, zda-li je vřetenem dokonale usazeno uvnitř těla a připojte přítlačnou podložku. Je-li připojeno správně, není potřeba na něj tlačit.



5) Našroubujte rukou membránu ve směru hodinových ručiček dovnitř těla a otočte zpět min. o 90°. Otočte vřetenem do pozice otevřeno, zatímco držíte membránu na místě. Jazýčky na membráně musí zapadnout do vodících výlisků vnitřního těla.



6) Vložte vnitřní krytku do těla. Vnitřní krytka musí zapadnout. Pokud je nutné zatlačit, jedná se o špatné zapadnutí.



7) Zkontrolujte, zda dosavadní kompletace vypadá jako na obrázku výše.



8) Ručně dotáhněte krytku tak moc, jak to půjde.



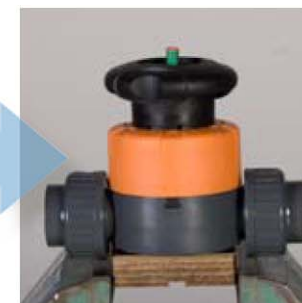
9) Na dotažení použijte klíč s popruhem.



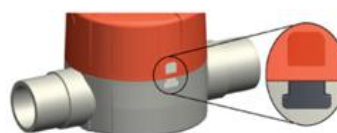
10) Dotáhněte víčko, dokud...



11) ...nevznikne rovnoměrná mezera mezi tělem a krytkou (0,5 mm až 1 mm)  
Dotahujte, až bude nad aretací matkou tato značka:



12) Připevněte kolečko na vřetenem. Nepoužívejte sílu, pouze lehce otočte, dokud nezapadne do vřetenem. Mělo by být slyšet cvaknutí.



Pro závěrečné testování úplně otevřete ventil a prověřte, zda je matka krytky stále pevně těsná.

## Metoda č. 2—S předpětím vnitřního tělesa



### 1) Komponenty membránového ventilu:

Matka krytky  
Vnitřní krytka s vřetenem včetně držáku membrány  
Tělo ventilu  
Přítlačná podložka  
Membrána  
Aretace matky



### 2) Položte tělo ventilu



### 3) Vložte aretační matku

Jeho barva znázorňuje materiálové provedení membrány:

Černá—EPDM

Bílá—PTFE/EPDM

Zelená—PTFE/FPM

Červená—FPM

Modrá—NBR



4) Zkontrolujte, zda-li je vřeteno dokonale usazeno uvnitř těla a připojte přítlačnou podložku. Je-li připojeno správně, není potřeba na něj tlačit.



5) Našroubujte rukou membránu ve směru hodinových ručiček dovnitř těla a otočte zpět min. o 90°. Otočte vřetenem do pozice otevřeno, zatímco držíte membránu na místě. Jazýčky na membráně musí zapadnout do vodících výlisků vnitřního těla.



6) Vložte vnitřní krytku do těla. Vnitřní krytka musí zapadnout. Pokud je nutné zatlačit, jedná se o špatné zapadnutí.



7) Zkontrolujte, zda doposud složený ventil vypadá jako na obrázku výše.



8) Připevněte kus trubky do vnitřní krytky. Délka trubky musí být delší než vřeteno. Pouze ručně dotáhněte matici krytky.

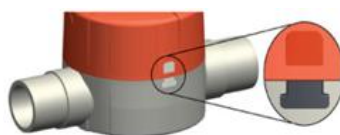


9) Použijte C-svorku pro předpětí vnitřní krytky.

Utáhněte matici krytky do požadované pozice.



10) Dotahujte, až bude nad aretační matku tato značka:



11) Odstraňte C-svorku a trubku.



12) Připevněte kolečko na vřeteno. Nepoužívejte sílu, pouze lehce otočte, dokud nezapadne do vřetena. Mělo by být slyšet cvaknutí.

Pro závěrečné testování úplně otevřete ventil a prověřte, zda je matka krytky stále pevně těsná.